

УДК 332.122:331.1101.262

ЗБЕРЕЖЕННЯ ТА РОЗВИТОК ЛЮДСЬКОГО ПОТЕНЦІАЛУ СЕЛА

О. Сікора, к. е. н., в. о. доцента

Львівський національний аграрний університет

© О. Сікора, 2014

Сікора О. Збереження та розвиток людського потенціалу села

Окреслено існуючі проблеми збереження та розвитку людського потенціалу села, що зумовлені низкою причин: соціальною напруженістю за умови скорочення зайнятості в сільськогосподарських підприємствах; появою та щорічним збільшенням кількості депресивних сіл. Виділено та обґрунтовано пріоритетні напрями збереження людського потенціалу села, а саме: диверсифікація сільської економіки; збереження демографічного потенціалу; підвищення рівня зайнятості сільського населення через розвиток інфраструктурних об'єктів, нових видів діяльності на селі, створення умов для безперервного навчання та розвитку людського потенціалу села на основі розкриття інтелектуальних, творчих і підприємницьких здібностей; формування інвестиційної привабливості сіл, що полягатиме у вкладанні коштів у пріоритетні види економічної діяльності, які відповідають освітньо-кваліфікаційному рівню сільського населення, з подальшою метою його збереження; реалізація державних програм щодо інвестування людського капіталу з метою підвищення рівня розвитку людського потенціалу села. Розроблено схему управління людським потенціалом села, основними аспектами побудови якої виступають: формування ринку праці відповідно до освітнього та професійного рівнів працівників з урахуванням їх інтересів та вподобань, дотримання принципу справедливої оплати праці.

Ключові слова: людський потенціал, людський розвиток, людські ресурси, індекс розвитку людського потенціалу, сільська територія, управління людським потенціалом.

Sikora O. Preservation and development of human potential of the village

The existing problems regarding the preservation and development of human potential of the village have been described. They have been caused by a number of reasons i.e. social strain as a result of redundancy at agricultural enterprises; annual increase of a number of depressed villages. Priority directions for preservation the human potential of the village have been emphasized and substantiated. These are diversification of village economy; preservation of demographic potential; raising the employment level by means of development of infrastructural objects, new types of activities in the village, providing conditions for lifelong education and development of human potential of the village on the basis of intellectual, creative and entrepreneurial abilities; providing conditions for drawing investments in the village by means of investing the priority types of economic activities that correspond to the qualification level of rural population aiming to preserve this potential in future; implementation of the state programs on the investments into human potential in order to increase the level of human potential in the village. The scheme for management of human potential in the village have been developed. It includes the following aspects: creating the job market taking into account the educational and professional qualification level of employees, their interests and inclinations as well as keeping to the principle of fair payments.

Key words: human potential, human development, human resources, countryside, human potential management.

Сікора Е. Сохранение и развитие человеческого потенциала села

Очерчены существующие проблемы сохранения и развития человеческого потенциала села, обусловленные рядом причин: социальной напряженностью на фоне сокращения занятости в сельскохозяйственных предприятиях; появлением и ежегодным увеличением количества депрессивных сіл. Выделены и обоснованы приоритетные направления сохранения человеческого потенциала села, а именно: диверсификация сільської економіки, сохранение демографического потенциала; повышение уровня занятости сільського населення путем развития инфраструк-

турных объектов, новых видов деятельности на селе, создание условий для непрерывного обучения и развития человеческого потенциала села на основе раскрытия интеллектуальных, творческих и предпринимательских способностей, формирование инвестиционной привлекательности сел, что будет заключаться во вложении средств в приоритетные виды экономической деятельности, которые соответствуют образовательно-квалификационному уровню сельского населения, с последующей целью его сохранения; реализация государственных программ по инвестированию человеческого капитала с целью повышения уровня развития человеческого потенциала села.

Разработана схема управления человеческим потенциалом села, основными аспектами построения которой выступают: формирование рынка труда в соответствии с образовательным и профессиональным уровнем работников с учетом их интересов и предпочтений, соблюдение принципа справедливой оплаты труда.

Ключевые слова: *человеческий потенциал, развитие общества, человеческие ресурсы, индекс развития человеческого потенциала, сельская территория, управление человеческим потенциалом*

Постановка проблеми. Реформування економічних відносин в аграрному секторі економіки України супроводжується низкою кризових явищ – спадом виробництва, зростанням рівня безробіття, збільшенням обсягів трудової міграції, зниженням платоспроможного попиту сільського населення тощо. Усе це призводить до зниження рівня задоволення життєвих потреб сільського жителя і значного погіршення умов формування, відтворення та використання людського потенціалу.

У такій ситуації дослідження проблеми стабілізації і зростання рівня життя селян, створення умов для повноцінного відтворення та ефективного функціонування людського потенціалу стає провідним. Адже становлення конкурентоспроможного сільського господарства неможливе без ініціативних, висококваліфікованих працівників, спроможних не лише організувати ефективно виробництво і виконувати роботи на основі найновіших технологій, а й орієнтуватися у ринкових умовах господарювання.

Аналіз останніх досліджень та публікацій. Накопичення проблем використання і відтворення людського потенціалу зумовило становлення та розвиток вітчизняних наукових шкіл. Їх здобутком є розкриття сутності людського потенціалу, його основних характеристик і компонентів, обґрунтування окремих етапів відтворення людського потенціалу, вирішення проблем зайнятості та визначення шляхів його ефективного використання. Зокрема питанням розвитку людського потенціалу присвячені праці таких вітчизняних учених і практиків: О. Бородіної [1], Л. Безтелесної, О. Біттера, К. Васьківської,

В. Галанця, О. Кузьмака [2], І. Михасюка, Л. Семів, О. Щокіна, К. Якуби та ін. Вагомі здобутки в цій сфері, а саме розроблення методичних засад побудови системи національних індексів для вимірювання людського розвитку в адміністративно-територіальних одиницях різного рівня, мають Е. Лібанова, Н. Власенко, О. Власик та ін. [3].

Цінними є дослідження О. Ф. Новікової, О. І. Амоші, В. П. Антонюк та інших, що дають цілісне уявлення про загальний вектор розвитку сучасного суспільства – пріоритетність задоволення потреб та можливостей розвитку людини як критерію добробуту населення та ефективності соціально-економічної політики країни [4].

Проте попри значне коло наукових досліджень з окресленої проблематики досі ще немає значних успіхів у створенні дієвого механізму збереження та розвитку людського потенціалу села, що вказує на актуальність подальшої розробки теоретичних і прикладних аспектів зазначеної проблеми.

Постановка завдання. Перед нами стояло завдання дослідити напрями збереження людського потенціалу села з урахуванням чинників, що впливають на цей процес, а також побудувати ефективну систему управління людським потенціалом села, яка забезпечуватиме підвищення його якості.

Виклад основного матеріалу. На початку ринкових перетворень одним з основних питань, що стояли перед суспільством, було, чи зможе населення країни пристосуватися до нової економічної системи. Якщо в структурі населення виділити групи “діти”, “підлітки”, “активна частина населення”, “пенсіонери”, то найбільші можливості щодо пра-

цевлаштування, прояву своєї економічної активності одержала саме активна частина населення: вільний вибір підприємницької діяльності, вільний продаж своєї робочої сили тощо. Інша частина населення (діти, підлітки, пенсіонери) неспроможна самостійно адаптуватися до умов ринку у зв'язку з дефіцитом людського потенціалу. Саме ця друга частина і становить незахищені верстви населення, які наражаються на соціальні ризики і вимагають державної підтримки.

Нині Україну характеризують масова бідність і скорочення кількості населення, несформованість середнього класу, низький рівень життя.

Якщо розглядати сільську місцевість, то післякризовий період має неінвестиційний характер, а тому економіку села не можна розглядати як стабільну. Звідси впливає інтерес сільськогосподарських товаровиробників до інвестицій в економіку села, що і є пріоритетним напрямом розвитку сіл.

Основною проблемою є відтворення людського потенціалу села, а порушення цього відтворення, яке може бути пов'язане з надмірним використанням природних ресурсів і людського потенціалу – один з основних чинників, які впливають на розвиток сільських населених пунктів. Але такий напрям розвитку негативно впливає на використання людського капіталу, тому він є короткотерміновим і врешті-решт призводить до спаду економіки села.

Одним із перших серед учених, хто науково обґрунтував категорію “людський потенціал” і відмежував її від категорії “людські ресурси”, є Г. В. Щокін. Він вважає, що людські ресурси – це категорія, яка з якісної сторони характеризує якісний склад, або весь персонал організації, робочу силу або трудові ресурси галузі, регіону, країни загалом. Тобто категорія “людські ресурси” спроможність до творчого й потенційного всебічного розвитку працівників, загальну культуру і морально-психологічні якості, певний вплив кооперації та самоорганізації [5, с. 214].

Ми вважаємо, що людські ресурси – це сукупність потенціалів (економічного, соціального, духовного, інтелектуального тощо) людини, якими вона володіє в процесі свого становлення. А категорія “людський потенціал” є ширшою, вона охоплює категорію “людські ресурси”. Під людським потенціалом слід розуміти загалом сукупність здібностей

людини, які не залежні від часу їх використання і забезпечують досягнення цілей у майбутньому.

Людський потенціал реалізується за відповідних умов, якості і рівня життя населення. Високий потенціал може бути слабо реалізованим за відсутності необхідних умов та якості життя. Наприклад, високий рівень народжуваності і невисокий рівень смертності спроможні забезпечити відтворення покоління, однак недостатній розвиток соціальної сфери, зокрема охорони здоров'я та освіти, може призвести до нижчого рівня здоров'я, освіти наступного покоління порівняно з попереднім. Незадовільні умови життя спонукують людей шукати джерела доходу часто поза межами постійного місця проживання, відбувається міграція населення. Це у свою чергу змінює статеву-вікову основу відтворення населення [6, с. 51].

Село слід розглядати як складову сукупного суспільного потенціалу, основою розвитку якого є людський потенціал, котрий характеризується якісними та кількісними властивостями, що впливають на процес економічного зростання.

Інтерес до проблем розвитку людського потенціалу сіл зумовлений низкою причин:

- соціальною напруженістю за умови скорочення зайнятості в сільськогосподарських підприємствах;
- розвитком диверсифікації сільської економіки;
- появою та щорічним збільшенням кількості депресивних сіл.

Найважливішою є третя причина, адже саме поява депресивних, занепадаючих сіл сприяла пошуку системних підходів, у межах яких село, сільськогосподарські підприємства та людський потенціал розглядали як єдине ціле.

Кожна сільська територія характеризується своїм власним людським потенціалом, який змінюється відповідно до зміни часу.

Розвиток людського потенціалу поєднує виробництво товарів і послуг, функціонування економічної системи загалом із розширенням і використанням людських можливостей. Основним показником рівня розвитку людського потенціалу в країні є індекс розвитку останнього (ІРЛП, англ. Human

Development Index, HDI), впроваджений ООН у 1990 році [7, с. 42].

Обчислюють ІРЛП, враховуючи три види показників [8]:

- середня тривалість життя – оцінює до-воліття;
- рівень грамотності дорослого населення країни (2/3 індексу) і сукупна частка учнів та студентів (1/3 індексу) – оцінює рівень освіти;
- рівень життя – розраховується на осно-ві показника ВВП на душу населення за умо-ви паритету купівельної спроможності.

Ця методика з часом ускладнилася, до неї були долучені додаткові показники з ураху-ванням регіональних відмінностей [9].

Показники ІРЛП в Україні є найнижчими серед аналогічних в Європі. Згідно з “Допо-віддю про людський розвиток – 2013” ПРО ООН Україна займає 78 місце. Експерти оцінили український потенціал у 0,729 бала і віднесли державу до категорії “країни з високим рівнем потенціалу”. Схожі показ-ники мають Перу, Ямайка, Грузія, Венесуела та інші держави. Український показник ви-щий за середній світовий (0,682 бала), але нижчий від середнього європейського (0,751 бала).

Варто зазначити, що з часу формування індексу, з 2012 року, показник України зріс на 0,022 бала – з 0,707 до 0,729 бала. Це най-вище значення показника за період форму-вання Індексу розвитку людського потенці-алу.

Досягнення високих параметрів людсько-го потенціалу можливе на основі забезпечен-ня зростання тривалості життя; зниження показників захворюваності; підвищення освітнього рівня; культурного, духовного розвитку; підвищення рівня життя. Це ті дані, які сигналізують про необхідність роз-робки першочергових заходів щодо підви-щення рівня розвитку людського потенціалу не тільки сільських територій, а й України загалом.

Серед основних заходів належить виділи-ти такі:

1. *Підвищення рівня медичного обслугову-вання населення.*

Найнижчий показник забезпеченості сіл лікарнями маємо у Львівській області, де од-на лікарня припадає в середньому на 60 сіль-ських поселень. Мала кількість лікарень сві-дчить про те, що сільські жителі користують-

ся послугами лікарняних установ, розміще-них у містах і призначених одночасно для міського та сільського населення. Зменшення кількості лікарняних ліжок можна пояснити важким фінансовим становищем лікарняних установ і значним зменшенням коштів дер-жавного фінансування будівництва закладів охорони здоров'я. Водночас стан здоров'я сільських жителів є надто слабкий, а тому сфера охорони здоров'я сільського населення не може залишатися поза увагою держави.

Підвищення смертності – це результат ни-зького медичного обслуговування населення. За останні п'ять років значно зросла смерт-ність дітей та дитяча інвалідність.

Не на високому рівні перебуває й техніч-ний стан чинних лікарняних установ у сіль-ській місцевості. Це є результатом того, що за останні п'ять років майже не вкладали кошти у розвиток медичного обслуговування сільського населення. Для забезпечення останнього на рівні сучасних вимог потрібні капітальні вкладення не тільки в будівництво нових медичних установ, а й на реконструк-цію чинних. Значних коштів потребує й ма-теріальна база медичних установ.

2. *Повернення соціальних гарантій насе-ленню.*

Основними напрямками забезпечення соці-альних гарантій є:

1) держава повинна гарантувати кожному зайнятому у процесі виробництва: нормаль-ний рівень добробуту через мінімальний рі-вень заробітної плати та її індексацію; помір-ні податки; невтручання у підприємницьку діяльність;

2) держава повинна гарантувати задово-лення пріоритетних потреб громадян і суспі-льства, які вона не може повністю довірити кожному громадянину самостійно – це здо-буття загальної освіти; виховання дітей і під-літків; підготовка кадрів; організація охоро-ни здоров'я і розвитку фізичної культури тощо; держава повинна сприяти підвищенню доходів окремих верств населення, які не можуть забезпечити життєвий рівень для се-бе і своєї сім'ї на рівні мінімальних соціаль-них стандартів незалежно від їх участі в про-цесі виробництва.

3. *Підвищення рівня благоустрою сіл (умови проживання в селі не відповідають вимогам часу).*

Залишається гострою проблема благо-устрою сільського житлового фонду. Благо-

устрій житлових будинків сільських жителів має велике значення для соціально-економічного розвитку сільських територій, оскільки переважна більшість житлових будинків у сільській місцевості є давно приватною власністю, а та частина, яка була на балансі сільськогосподарських підприємств, також буде найближчим часом приватизована, тому велику увагу слід приділити індивідуальним забудовникам.

4. Підвищення рівня освіти сільського населення.

Рівень розвитку освіти сільського населення свідчить про загальну культуру та інтелектуальний розвиток особистості. Важливе місце слід відводити дошкільному вихованню дітей. Низький рівень забезпеченості сіл дитячими дошкільними установами свідчить про їх відсутність і про те, що умови для перебування дітей незадовільні. Основною причиною незавантаженої дитячих дошкільних установ є висока плата за один дітодень, яка не відповідає теперішнім сімейним доходам сільського населення.

Не можна залишити поза увагою низький рівень кадрового забезпечення у дитячих дошкільних закладах. Кількість працівників, які мають вищу педагогічну освіту, становить 8 відсотків. Із загальної кількості установ тільки 12% мають посади медичних сестер, а в переважній більшості сільських поселень, де функціонують дитячі дошкільні установи, у лікарнях немає педіатрів.

Більшу частку сіл, які мають початкові школи (I ступеня), становлять малі села. Багато вчителів доїжджають на роботу в сільську місцевість, що пояснюється неспроможністю місцевих органів влади забезпечити їх житлом. Чимало учнів середніх шкіл проживають у віддалених селах (8-12 км), що не відповідає нормативам транспортної доступності. Незадовільне транспортне сполучення стає причиною того, що учні залишають середні школи.

5. Створення нових робочих місць, які б відповідали освітньому та професійному рівням місцевого населення.

Реалізація цих заходів позитивно позначиться на розвитку людського потенціалу села. Адже саме він напряму впливає на соціально-економічний розвиток села, регіону, країни загалом.

Погіршення рівня розвитку людського потенціалу проявляється в таких соціально-економічних показниках:

- зниження народжуваності;
- підвищення смертності серед людей працездатного віку;
- формування нераціональної демографічної структури, за якої збільшується питома вага населення пенсійного віку;
- безробіття серед молоді, низький рівень доходів молодих сімей, що призводить до зниження показника шлюбності, збільшення частки позашлюбних народжень дітей, що у свою чергу породжує нові соціальні проблеми, які вимагають державної фінансової підтримки аж до повноліття цих дітей;
- погіршення медичного обслуговування населення;
- маргіналізація сільського населення.

Високий освітній рівень сільського населення, з одного боку, та відсутність робочих місць, з іншого, сприяють формуванню маргіналів серед населення, тобто тих осіб, які мають високий освітній рівень, але не можуть знайти собі місце праці, що штовхає їх за межу бідності чи змушує мігрувати. Цей процес, по-перше, посилює гендерну нерівність, оскільки жінки мають вищий освітній рівень, ніж чоловіки; по-друге, знецінює роль інвестицій у розвиток освіти.

Зазначена соціально-економічна проблема стоїть так гостро, тому що нормативно-правова база її урегулювання не функціонує, а має фрагментарний характер. На державному рівні відсутня програма розвитку людського потенціалу. Сьогодні рівень життя населення ще не набув найбільш пріоритетного напряму соціально-економічного розвитку країни.

Вважаємо, що для підвищення рівня розвитку людського потенціалу села слід виділити пріоритетні напрями, якими у своїй програмі дій повинні керуватися органи державного управління. Це насамперед:

- диверсифікація сільської економіки, у тому числі й сільськогосподарського виробництва, яка є інструментом зниження існуючих ризиків і сталого розвитку сільських територій загалом.
- збереження демографічного потенціалу, який є основою людського потенціалу, а від нього залежить формування виробничих функцій села;

– підвищення рівня зайнятості сільського населення через розвиток інфраструктурних об'єктів, нових видів діяльності на селі, створення умов для безперервного навчання та розвитку людського потенціалу села на основі розкриття інтелектуальних, творчих і підприємницьких здібностей;

– формування інвестиційної привабливості сіл, що полягатиме у вкладанні коштів у пріоритетні види економічної діяльності, які відповідають освітньо-кваліфікаційному рівню сільського населення, з подальшою метою його збереження;

– реалізація державних програм щодо інвестування людського капіталу з метою підвищення рівня розвитку людського потенціалу села.

Для підвищення якості людського потенціалу, збереження та його використання важливою є правильна організація системи управління. Ми вважаємо, що основним аспектом побудови системи управління людським потенціалом села виступає: формування ринку праці відповідно до освітнього та професійного рівнів працівників, з урахуванням їх інтересів і вподобань та принципу справедливої оплати праці і мотивації (див. рис.).

Управління людським потенціалом села є багатоцільовим процесом соціально-економічного розвитку останнього, реалізація якого відбувається за такими основними цілями:

– створення умов збереження та відтворення людського потенціалу села (економічних, соціальних та екологічних);

– створення умов для розвитку людського потенціалу села у сферах охорони здоров'я, освіти, культури;

– створення умов для реалізації освітніх та професійних якостей людського потенціалу села через диверсифікацію сільської економіки, зокрема створення та розвиток сільськогосподарських підприємств, підприємств сфери малого та середнього бізнесу (соціальної сфе-

ри та несільськогосподарських видів діяльності), а також у галузі туризму;

– регулювання розвитку людського потенціалу села, зокрема: демографічного розвитку, соціально-економічного розвитку, сільського ринку праці.

Висновки та перспективи подальших наукових пошуків. Ринкове середовище вимагає нових підходів до оцінки людського потенціалу, підштовхує до пошуку невикористаних резервів, оптимальних шляхів економічного зростання, які базуються на знаннях та інноваціях.

Основною метою економічного зростання країни, регіону є створення умов для підвищення рівня життя людей. Тому людський потенціал – це категорія, яка характеризує соціально-економічний рівень розвитку суспільства та рівень життя населення.

Дослідження людського потенціалу сіл зумовлює необхідність вивчення чинників впливу на його формування, використання та збереження. Реальним способом вирішення існуючих проблем є впровадження пріоритетних напрямів збереження людського потенціалу села, таких як: диверсифікація сільської економіки; збереження демографічного потенціалу; підвищення рівня зайнятості сільського населення через розвиток інфраструктурних об'єктів, нових видів діяльності на селі, створення умов для безперервного навчання та розвитку людського потенціалу села на основі розкриття інтелектуальних, творчих та підприємницьких здібностей; формування інвестиційної привабливості сіл, що полягатиме у вкладанні коштів у пріоритетні види економічної діяльності, які відповідають освітньо-кваліфікаційному рівню сільського населення, з подальшою метою його збереження; реалізація державних програм щодо інвестування з метою підвищення рівня розвитку людського потенціалу села.

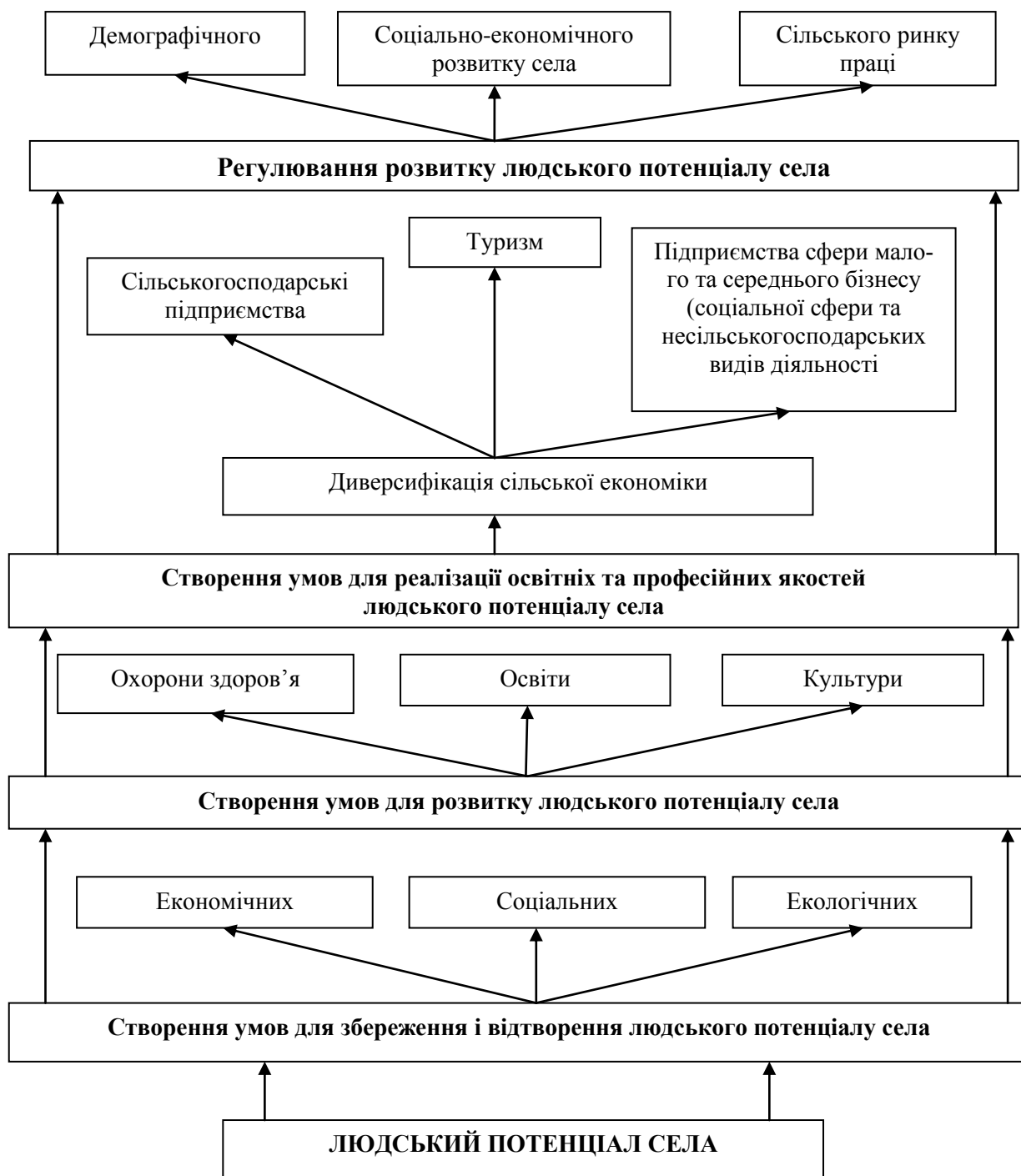


Рис. Схема управління людським потенціалом села.*

*Джерело: власна розробка.

Окреслені цілі системи управління людським потенціалом села сприятимуть його збереженню та ефективному використанню, що підвищить рівень привабливості сіл і запобігатиме процесам їх деградації та позитивно впливатиме на зростання ефективності сільськогосподарських підприємств і підвищення рівня життя населення. У подальших дослідженнях необхідно приділити увагу

питанням взаємозв'язку розвитку людського потенціалу та сталого розвитку, оскільки однією з необхідних умов збереження людського потенціалу як на індивідуальному, так і на соціальному рівні є стійкість людського розвитку. У найближчій перспективі доцільною буде розробка та впровадження механізмів забезпечення ефективності державного управління розвитком людського потенціалу.

БІБЛІОГРАФІЧНИЙ СПИСОК

1. *Бородіна О. М. Людський капітал на селі: наукові основи, стан, проблеми розвитку / О. М. Бородіна. – К. : ІАЕ УААН, 2003. – 277 с.*
2. *Кузьмак О. І. Особливості формування та використання сільського трудового потенціалу / О. І. Кузьмак // Вісник НУВГП. – 2007. – Вип. 3(39). – С. 148-156. – (Серія “Економіка”).*
3. *Людський розвиток регіонів України: методика оцінки та сучасний стан : монографія / [Е. М. Лібанова, Н. С. Власенко, О. С. Власик та ін.]. – К., 2002. – 123 с.*
4. *Людський потенціал: механізми збереження та розвитку : монографія / [О. Ф. Новікова, О. І. Амоша, В. П. Антонюк та ін.]. – Донецьк, 2008. – 468 с.*
5. *Управління людськими ресурсами : понятійно-термінол. словник : навч. посіб. для студ. вищ. навч. закл. ; за ред. Г. В. Щокіна, О. В. Антонюка, М. Ф. Головатого. – К. : МАУП, 2006. – 496 с.*
6. *Шабашова Л. Ю. Особливості дослідження людського потенціалу сільської місцевості / Л. Ю. Шабашова // Часопис соціально-економічної географії : міжрегіон. зб. наук. пр. – Х. : ХНУ ім. В. Н. Каразіна, 2009. – Вип. 7. – С. 50-53.*
7. *Курій Л. О. Значимість показників людського потенціалу у формуванні конкурентоспроможності країни / Л. О. Курій // Вісник Чернівецького торговельно-економічного інституту. – 2011. – Вип. III (43). Економічні науки. – С. 40-44.*
8. *Електронна база даних ООН з питань розвитку людського потенціалу [Електронний ресурс]. – Режим доступу : <http://hdr.undp.org>.*
9. *Власюк О. С. Індекс людського розвитку: досвід України / О. С. Власюк, С. І. Пирожков. – К. : Національний інститут стратегічних досліджень, К., 1995. – 85 с.*

